



Automatischer GPS-Import mit FixFoto



Dienstag, 29.05.2007

Schritt 1:

Laden Sie sich das Programm GPSBabel von der Homepage des Anbieters herunter und installieren Sie es auf Ihrem Rechner. Hier bekommen Sie das Programm:

<http://www.gpsbabel.org/download.html>

Bitte merken Sie sich den Pfad zum installierten Programm, Sie werden ihn später benötigen.

Schritt 2:

Nach der Installation von GPSBabel laden Sie sich das Skript "gpsimport.vbs", das wir in ein ZIP-Archiv gepackt haben, von folgender URL herunter:

<http://fixfoto.datenschatulle.de/downloads/gpsimport.zip>

Die Datei entpacken Sie bitte ins Programmverzeichnis von FixFoto, also dorthin, wo auch die FixFoto.exe liegt.

Schritt 3:

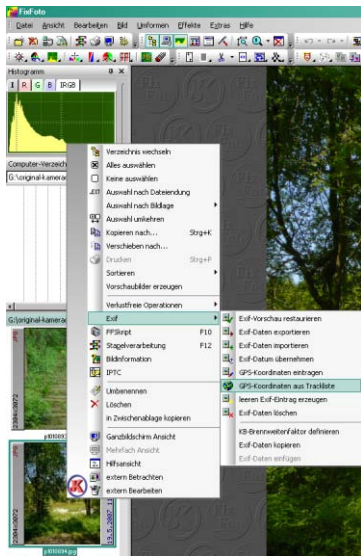
Öffnen Sie anschließend die gpsimport.vbs mit einem Texteditor Ihrer Wahl und passen Sie die Pfade zu GPSBabel sowie den Ein- und Ausgabepfad für die Umwandlung der GPS-Daten an Ihre Bedürfnisse an.

Das Skript ist so vorbereitet, dass es die Datei "fflog.gpx", die Sie mit der mit dem GPS-Empfänger mitgelieferten Software in dem im Skript unter "ipath" angegebenen Ordner erzeugt haben, in ein für FixFoto verständliches Format umwandelt und als "tagestrack.log" für den automatischen Eintrag der GPS-Daten in die Bild-EXIFs verwendet.

Für GPS-Empfänger von Garmin haben wir dem Skript die Daten beigefügt, um direkt aus dem Garmin-Format *.gdb zu importieren. Wenn Sie dieses Format verwenden wollen, fügen Sie bitte als erstes Zeichen der drei Zeilen "iparams", "ipath" und "opath" im Bereich GPX ein Hochkomma (') ein, um diese Zeilen auszukommentieren.

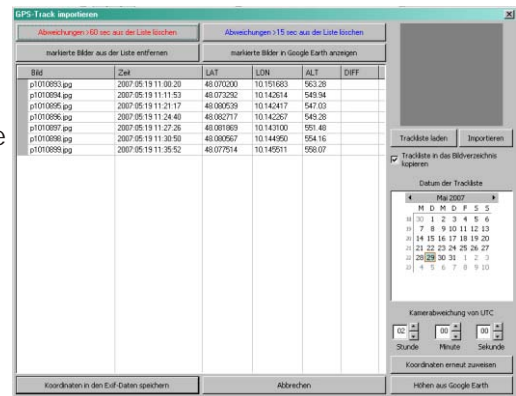
Im Bereich GDB entfernen Sie dieses Hochkomma bitte vom Zeilenanfang. Vergessen Sie bitte nicht, den Ein- und Ausgabepfad auch hier anzupassen.

Schritt 4:



Der Import mit FixFoto kann jetzt beginnen. Öffnen Sie FixFoto und markieren Sie in der Computeransicht alle Dateien, denen Sie die GPS-Koordinaten zufügen wollen. Für den eigentlichen Importvorgang verwenden Sie jetzt den Button "Importieren" im Fenster "GPS-Daten aus Trackliste" aus dem EXIF-Kontextmenü, um die vorbereiteten GPS-Daten in die passenden EXIF-Felder zu schreiben.

Haben Sie Google Earth installiert, können Sie von dort die Höhenangaben importieren, die deutlich genauer sind, als die aus den meisten GPS-Empfängern. Verwenden Sie dafür den Button "Höhen aus Google Earth", nachdem Sie die GPS-Daten importiert haben. Mit dem Button "Koordinaten in den EXIF-Daten speichern" beenden Sie den Import.



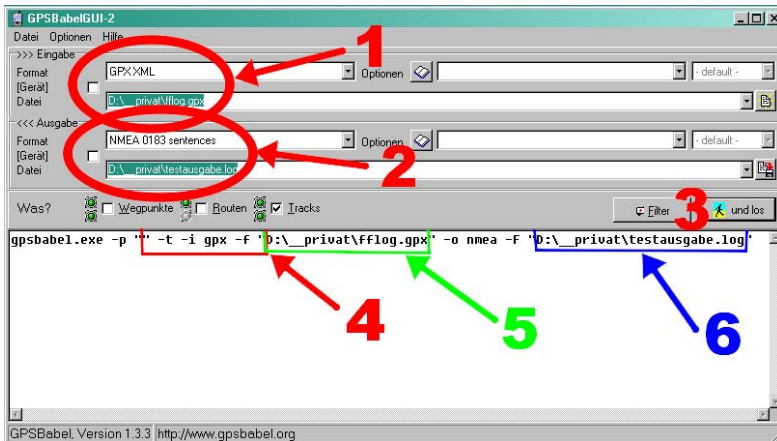
Falls Ihr GPS-Empfänger das NMEA-Format ausgeben kann, benötigen Sie das obige Skript nicht. Sie können diese Logdatei dann im EXIF-Kontextmenü "GPS-Daten aus Trackliste" mit dem Button "Trackliste laden" direkt einfügen.

Falls weder GPX oder GDB, noch MNEA erzeugt werden kann:

In diesem Fall müssen Sie mit GPSBabel die passenden Import-Parameter einmalig von Hand ermitteln und im Skript "gpsimport.vbs" eintragen.

Dazu gehen Sie vor wie folgt:

Wechseln Sie in den Ordner, in dem Sie GPSBabel installiert haben. Standardmäßig ist das c:\programme\gpsbabel\



Dort finden Sie das Programm "GPSBabelGUI.exe", das Sie durch Doppelklick starten.

Wählen Sie nun unter "Eingabe" aus dem Klappmenü "Format" ein Format aus, das Sie mit Ihrem GPS-Empfänger oder der mitgelieferten Software exportieren können. (1) Im Fenster darunter wählen Sie Pfad und Dateinamen für die Zwischen-speicherung aus. Alle Tracks des Tages, die Sie später mit FixFoto importieren wollen, werden in diese Datei gespeichert.

Darunter, bei "Ausgabe" (2) wählen Sie, wie im Bild oben gezeigt, das NMEA-Format aus und tragen im Fenster darunter den Dateinamen für das NMEA-Log ein. ACHTUNG - Dieser Dateinamen muss die Extension **.log** haben!

Der Klick auf den Button "und los" (3) erzeugt im unteren Fenster eine Parameterzeile, die Sie für die weiteren Schritte benötigen.

Den rot markieren Bereich (4) dieser Zeile tragen Sie bitte im Skript "gpsimport.vbs" als **iparams** = ein. (Bitte achten Sie auf das führende und letzte Leerzeichen im String!)

Unmittelbar hinter diesem rot markierten Bereich finden Sie Pfad und Dateinamen für den Eintrag in **ipath** = (5) und am Ende der Zeile stehen die Angaben, die Sie als Parameter in **opath** = (6) eintragen.

Sie können GPSBabel nun schließen. Ab sofort exportieren Sie einfach den jeweiligen Tagestrack mittels GPS-Gerät und dessen Software mit dem unter **ipath** = angegebenen Namen in den dort angegebenen Pfad.

Nach Aufruf der Importfunktion unter FixFoto, wie auf der vorhergehenden Seite beschrieben wird der Rest von FixFoto automatisch erledigt.

Wir wünschen viel Erfolg mit FixFoto und dem GPS-Modul. Weitere Fragen werden sicher auch im FixFoto Support-Forum unter <http://www.ffsf.de> beantwortet. Bitte melden Sie sich dort als Benutzer an.